



Za históriou Sniny

CYKLOCHODNÍK  
THE HISTORY OF SNINA  
CYCLOTRACK

## ZASTÁVKA Č. 4 / STOP NR. 4

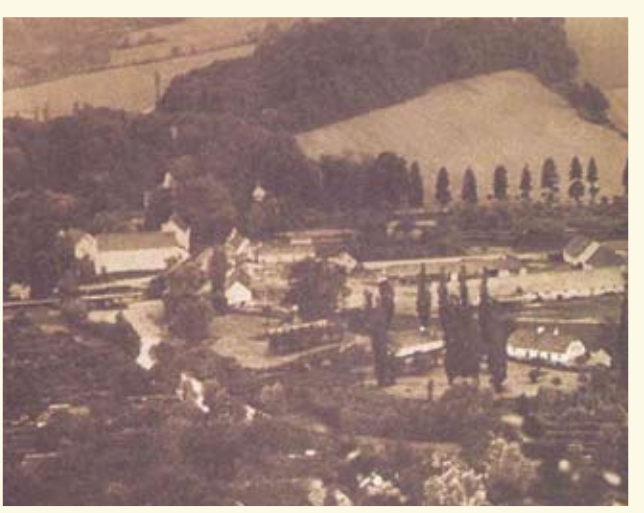
# SOCHA SV. JÁNA NEPOMUCKÉHO NA SNINSKOM MAJERI / THE STATUE OF ST. JOHN OF NEPOMUK IN NEIGHBOURHOOD MAJER

Stojíme pri soche sv. Jána Nepomuckého. Tá sa pôvodne nachádzala v murovanej kaplnke postavenej v roku 1838. Na tejto časti brehu Cirochy pozdĺž dnešnej cesty do Humenného sa v minulosti nachádzal rozsiahly majer, ktorý bol súčasťou sninského panstva.

We are standing by the statue of St. John of Nepomuk. The statue was originally placed in a brick chapel, which was built in 1838. On this side of Cirocha River along today's road leading to Humenné used to be a large farmyard, which was a part of Snina's domain.



Areál kaštieľa s príslušnou francúzskou záhradou na mape z roku 1866  
Farmyard on the map in 1866

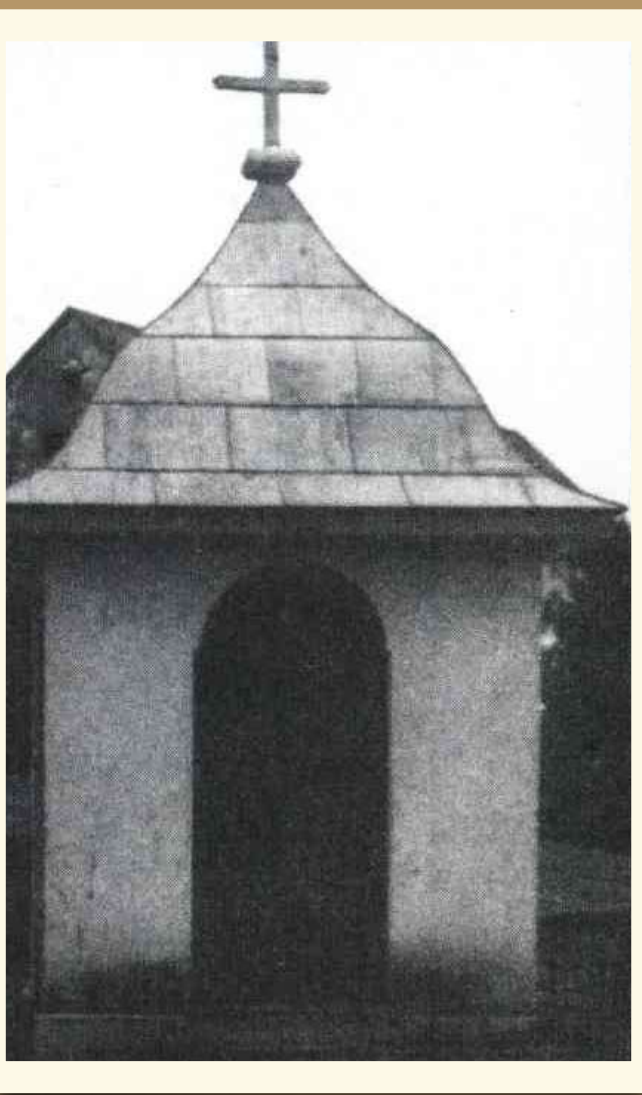


Majer na fotografii z roku 1917  
Farmyard on the photograph in 1917



Niekdejší drevený mosty cez rieku Cirocha, prepájajúce ostrov s kaplnkou  
Bygone wooden bridge over Cirocha River with the island and chapel

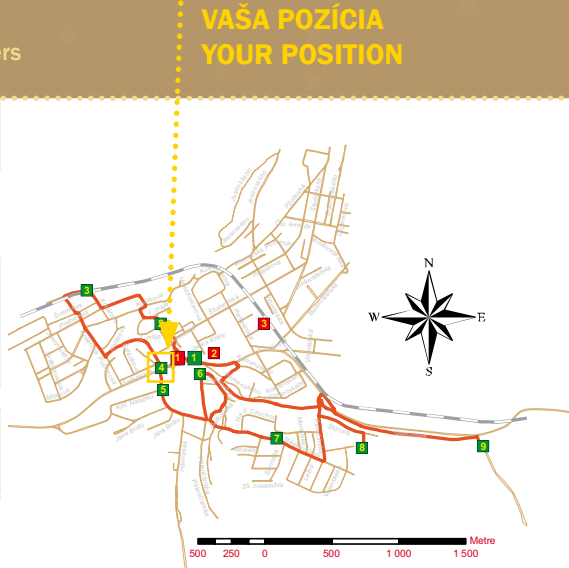
Povodňou strhnutý most na fotografii z roku 1926  
The bridge destroyed by flood in 1926



Dobová fotografia kaplnky  
Historic photograph of the chapel



Mierka / scale 20 40 60 80 100 metre / Meters



VAŠA POZÍCIA  
YOUR POSITION

### Legenda / Legend

- Zastávka cyklotrasy s informačnou tabuľkou  
The Stop of Cyclotrack with Information Table
- Panel s mapou  
Panel with Map
- Cyklocesta "Za históriou Sniny"  
The History of Snina Cyclotrack
- Violence  
Violence
- Lesné cesty  
Forest roads
- Zelezná trať  
Railway
- Park alebo verejná záhrada  
Park or Public Greenery
- Lekáreň  
Pharmacy
- Lesník a krovná porast  
Forest Stands and Shrubby Vegetation
- Vodné plochy  
Water areas
- Stavby  
Buildings
- Kaštieľ  
Manor-house
- Rímskokatolícky kostol  
Roman Catholic Church
- Prírodný pamiatkový objekt  
Natural Monument
- Kaplnka Sedembolestnej Panny Márie  
Our Lady of the Seven Sorrows Chapel
- Mestská kultúrna a osvetová stredisko  
Municipal Cultural and Educational Centre
- Galéria  
Gallery
- Rekreačná oblasť "Sninská rybníky"  
Recreation Area "Sninská rybníky"
- Sportová hala a tenisové kurty  
Sport Hall and Tennis Courts
- Futbalový štadión  
Football Playground
- Pláž  
Beach
- Skateboardové ihrisko  
Skateboard Field
- Jazdecký klub  
Horse Riding Club
- Informačná kaviareň  
Information Office
- Nemocnica  
Hospital
- Zdravotná ambulancia  
Outpatient Clinic
- Lekáreň  
Pharmacy
- Opava bicyklov  
Bike Service
- Restaurácia  
Restaurant
- Ubytovacie zariadenie  
Accommodation Facility
- Polica  
Post office
- Banka  
Bank
- Autobusová stanica  
Bus Station
- Zelezná zastávka  
Train Stop
- Zelezná stanica  
Railway Station
- Stavovské tlačiarne  
Taxi Stand
- Čerpadlá stanica  
Pump Station
- Mestský úrad  
Municipal Office

### Sninský majer

Bol súčasťou sninskej kúrie, neskôr kaštieľa. V súpise z roku 1654 vyhotoveného pre Juraja IV. Drugetha sa o ňom píše aj toto: Pracovali tu rôzni majerskí služobníci, nádenníci – bierši, ktorí tu aj bývali. Za svoju prácu poberali mzdu (bér) – peňažnú i naturálnu, alebo odmenu vo forme deputátu – potraviny, oblečenie, obuv. Vedľa majerského domu stáli maštale a chliev, súčasťou boli aj dve záhrady. Stálo tam viac ako 100 včelích úľov. Na poliach sa pestovala pšenica, ľan a konope. V strede majera sa nachádzal nížný mlyn, ku ktorému viedol Mlynský potok (dnes ním vedie Šafárikova ulica). Začiatkom 19. storočia bol majer Rhollovcami celkom prebudovaný. Zrušený bol v roku 1910.

### Sninský salaš

Nachádzal sa v Lišnom, v časti sninského chotára hraničiaceho s pčolinským. Bol súčasťou majera. Pastier so stádom oviec bol zobrazený na prvom známom sninskom erbe z konca 18. storočia.

### Prvá sninská kaplnka

Dala ju postaviť grófká Terézia Zichová v roku 1769. Bola drevená a nachádzala sa „v lesoch Belej, kde sa kedysi ťažila železná ruda“. Predpokladá sa, že stála v najstaršej časti dnešných Zemplínskych Hámrov, v časti zvanej Huta. Zasvätená bola Panne Márii Snežnej. Druhá sninská kaplnka a socha sv. Jána Nepomuckého Dal ju postaviť Štefan Rhol v roku 1838 na malom ostrove uprostred Cirochy medzi mostami spájajúcimi mesto s kaštieľom a majerom. Zasvätená bola sv. Jánovi Nepomuckému. Po 97 rokoch, z dôvodu výstavby nového betónového mosta, ju zbúrali. Samotná socha sv. Jána Nepomuckého sa zachovala v origináli, ktorý je umiestnený v rímskokatolíckom kostole Povýšenia sv. Kríža v Snine.

### Mosty cez Cirochu

Prvý drevený most spájajúci mesto s kaštieľom a majerom je zakreslený na mape Sniny z roku 1780 (predpokladá sa, že stál už skôr). V rokoch 1863-64, kedy bola stavaná cesta z Michaloviec cez Ruské sedlo do Poľska, bol postavený ďalší drevený most. Medzi nimi, v strede rieky Cirochy, sa nachádzal malý ostrovček. Oba mosty boli zničené povodňami v roku 1926. O 9 rokov neskôr bol postavený nový železobetónový most ostravskou firmou Brenner a Kopecký, ktorý bol počas II. svetovej vojny ustupujúcimi nemeckými vojskami vyhodенý do vzduchu. Provizórny drevený most postavili vojaci Červenej armády. Ten bol nahradený súčasným novým betónovým mostom.

### „Majer“ – farmyard

It was a part of curia of Snina and later a part of Snina's manor house. In register made for George IV. Drugeth in 1654, it is written that: At farmyard worked many servants and day-labourer, who lived here. They received wages for their work (bér) – the truck system was used or they received cash or compensation – food, clothing, or footwear. Next the farmyard house stood sheds and pigsties including 2 gardens. There were more than 100 hives of bees. Wheat, flax and hemp were grown on the fields. In the centre of farmyard the lower mill was located; on the place where Millstone creek flowed (it is today's Šafárikova Street). In the beginning of 19th century the farmyard was completely rebuilt by Rholls. It was abolished in 1910.

### Sheepfold in Snina

It was located in Lišne, the part of Snina bordering with Pčolinné. It belonged to farmyard. It was a shepherd with his flock of sheep who was displayed on the first known coat of arm in the late 18th century.

### The first chapel in Snina

It was built by the countess Teresa Zichová in 1769. The wooden chapel was located in "forests of Bela, where iron was mined." It is believed that it was placed in the oldest part of Zemplínske Hámre, called Huta. It was consecrated to St. Mary of the Snow. The second chapel in Snina and the statue of St. John of Nepomuk It was built by Stephen Rhol in 1838 on the small island in the middle of Cirocha River between bridges connecting the town to the manor house with farmyard. It was consecrated to St. John of Nepomuk. After 97 years it was demolished due to construction of new concrete bridge, but the original statue of St. John of Nepomuk is placed in the Roman Catholic Church of the Elevation of the Holy Cross in Snina.

### The bridges over Cirocha River

The first wooden bridge connecting the town to the manor house with farmyard is plotted on the map of Snina from 1780 (it is believed that it was constructed earlier). In 1863-64, while the road connecting Michalovce and Poland through Ruské Sedlo was under the construction, there was built another wooden bridge. Between them, in the middle of Cirocha River, there was a small island. Devastating flood in 1926 completely destroyed both bridges. In 1935 The Brenner&Kopecký Company from Ostrava built the armour concrete bridge, which was blasted during World War II. by German army. The red army constructed the provisional bridge. By rebuilding that bridge today's bridge was constructed.